

Паспорт Инструкция по эксплуатации



ТЕЛЕЖКА ГРУЗОВАЯ (КОШКА):

Модель РТ-I 0,5, РТ-I 10, РТ-I 15, РТ-I 20, РТ-I 30, РТ-I 50, РТ-I 100

Модель GT-I 10, GT-I 20, GT-I 30, GT-I 50, GT-I 100

ABLEFORGE Manufacturing inc благодарит Вас за приобретение нашей продукции, мы гарантируем долговую и безопасную работу с нашими изделиями при условии соблюдения правил эксплуатации и регулярного технического обслуживания. Перед эксплуатацией изделия пожалуйста внимательно прочитайте настоящую инструкцию.

1. Общие сведения

Тележка (Кошка) грузовая предназначена для перемещения груза или тали по балке двутаврового профиля (ГОСТ 19425-74, ГОСТ 8239-89) и используется при различных работах. Кошка может эксплуатироваться как в закрытом помещении, так и на открытом воздухе. Разрешается эксплуатация кошки при температуре окружающей среды от -20 до +40°C.

Запрещается применение тележки для перемещения людей. Взрывоопасных и ядовитых веществ, жидкого и раскаленного металла и шлака, эксплуатации в химически активных средах.

Представлена в двух исполнениях РТ-I без механизма передвижения и GT-I с механизмом передвижения.

2. Комплект поставки:

1. Тележка грузовая;
2. Паспорт
3. Упаковка

3. Подготовка к работе:

- Измерьте реальную ширину балки
- Соберите необходимое равное количество регулировочных шайб внутри силовых щек кошки так, чтобы размер между фланцами катков тележки составлял 6 мм, на 1/4 (максимально) больше ширины балки. Соберите оставшиеся шайбы снаружи силовой щеки тележки. Должно быть по меньшей мере по одной шайбе внутри и снаружи каждой силовой щеки тележки.
- При незатянутых гайках разведите щеки так, чтобы катки могли пройти и встать на свои ходовые полки. Прижмите прочно шайбы, гайками, затем подвесьте к кошке какой-либо легкий груз, и убедитесь, что все ее четыре катка контактируют со своими ходовыми полками. Прочно затяните шайбы гайками снова, затем зафиксируйте гайки от самоотворачивания.
- Проверьте перемещение тележки без груза на всей длине подвесного пути.
- Уклон рабочих поверхностей подвесных путей должен быть не более 3 мм на 1 м пути.
- Подвесьте к тележке максимально допустимый по грузоподъемности груз и прокатите ее медленно по всей длине пути.
- При удовлетворительном результате, можно приступать к работе.

4. Технические характеристики:

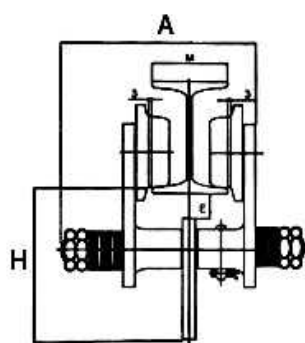
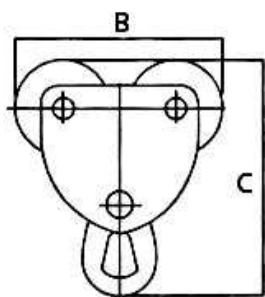


Рис. 1

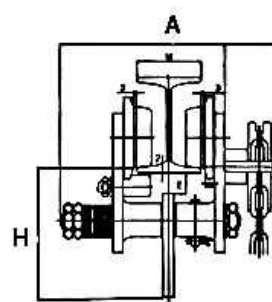
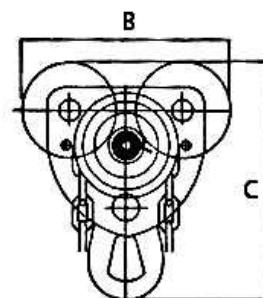


Рис. 2

Габаритные размеры тележки грузовой модель GT-I (рис.1)

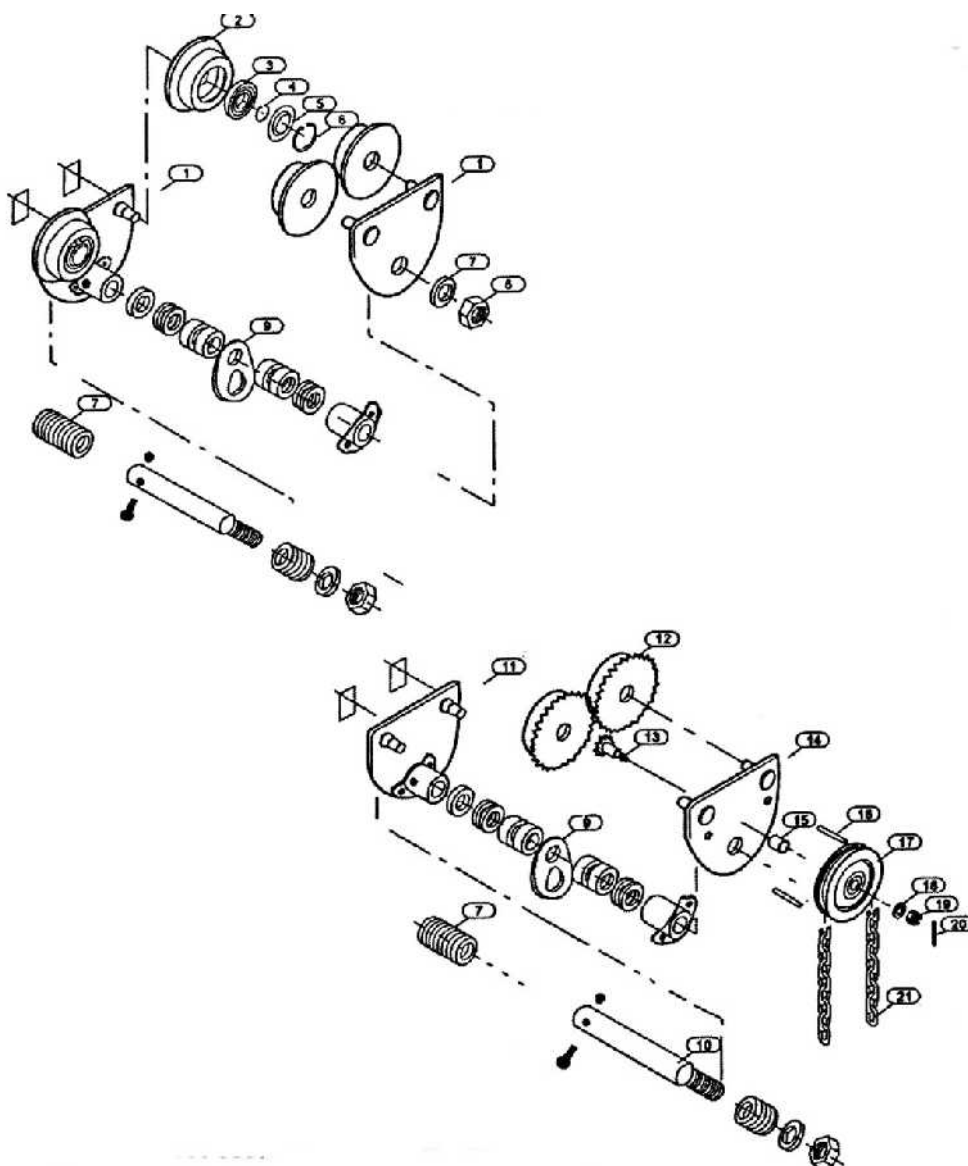
	Грузоподъемность, т.	Ширина Балки, мм	Вес, кг	A	B	C	H
PT-I 0,5	0,5	75-125	5,3	183	174	220	150
PT-I 10	1,0	75-125	7,5	195	210	240	170
PT-I 15	1,5	75-125	9,0	227	220	260	180
PT-I 20	2,0	100-150	11,2	227	226	310	180
PT-I 30	3,0	100-150	17,0	236	275	370	210
PT-I 50	5,0	125-175	30,5	270	300	390	220

PT-I 10	10,0	125-175	55	410	340	440	290
---------	------	---------	----	-----	-----	-----	-----

Габаритные размеры тележки грузовой модель GT-I (рис.2)

Вес тележки при длине приводной цепи 3,0 м.

	Грузоподъемность, т.	Ширина балки, мм	Вес, кг	A	B	C	H
GT-I 0,5	0,5	75-125		250	174	220	150
GT-I 10	1,0	75-125		255	210	240	170
GT-I 15	1,5	75-125		287	220	260	180
GT-I 20	2,0	100-150		287	226	310	180
GT-I 30	3,0	100-150		300	275	370	210
PT-I 50	5,0	125-175		345	300	390	220
PT-I 10	10,0	125-175		410	340	440	290



1	Основание	2	Ролик
2	Подшипник	4	Ось
5	Кольцо подшипника	6	Шайба
7	Шайба регулировочная	8	Гайка
9	Подъемное кольцо	10	Палец балансира

11	Левая половина корпуса	12	Приводные шестерни
13	Приводной вал	14	Правая половина корпуса
15	Бронзовая втулка	16	Стопорный штифт
17	Приводное колесо	18	Шайба
19	Корончатая гайка	20	Приводная цепь
21	Соединительное звено		

Рекомендация: Высококачественные тележки серии PT-I и GT-I используйте вместе с шестеренчатыми талями ABLE, моделей СВ-II и СВ-360.

5. Меры безопасности при работе:

- Эксплуатация, техническое освидетельствование и надзор за техническим состоянием кошки должен осуществляться в соответствии с «Правилами устройства и безопасной эксплуатации грузоподъемных кранов».
- К работе с тележкой допускаются люди прошедшие соответственную подготовку и инструктаж.
- Не допускается нахождение людей и производство работ в зоне работы тележки.

6. Техническое обслуживание

Техническое обслуживание заключается в проверке качества затяжки гаек на оси и внешнем осмотре узла подвески тали. При ослаблении затяжки гайки подтянуть.

7. Свидетельство о приемке:

Тележка ручная модель _____ грузоподъемность _____ порядковый номер _____

Изготовитель гарантирует соответствие изделий требованиям директив CE 98/37 ЕС и признано годным к эксплуатации при соблюдении потребителем условий хранения и эксплуатации.

Изделие испытано статической нагрузкой в 1,5 раза превышающее рабочую нагрузку и признано годным к эксплуатации. Срок гарантии 1 год со дня продажи изделия

Произведено компанией ABLEFORGE Manufacturing inc

Dallas 75229-1501, 11403 Mathis Dallas, Texas 75234, United States of America

ableforge@gmail.com