



Домкрат реечный.
Паспорт. Инструкция по эксплуатации.

Модель HPV-1.5, HPV-3, HPV-5, HPV-10,
HPV-16, HPV-20



ABLEFORGE MANUFACTURING INC

Важно: Прочитайте перед использованием

ABLEFORGE Manufacturing inc благодарит Вас за приобретение нашей продукции. Мы гарантируем долгую и безопасную работу с нашими изделиями при условии соблюдения правил эксплуатации и регулярного технического обслуживания. Перед эксплуатацией изделия пожалуйста внимательно прочитайте настоящую инструкцию.

Содержание

1. Область применения.....	3
2. Технические характеристики и устройство.....	3
3. Указания мер безопасности.....	5
4. Свидетельство о приемке и испытаниях.....	6
5. Правила хранения и транспортировки.....	6
6. Информация об изделии.....	6
7. Гарантийные обязательства.....	6

1. Область применения

Домкрат реечный предназначен для подъема различных грузов, конструкций, техники, перемещения оборудования при строительномонтажных и ремонтных работах, а также при ремонте вагонов и железнодорожных путей. Домкрат реечный позволяет осуществлять более плавный подъем груза и точную его остановку на заданной высоте при небольшом рабочем усилии.

Стабильность положения груза обеспечивают спусковой тормоз и система упоров на храповике с принудительным зацеплением в рукоятке домкрата. Вес груза при подъеме не должен превышать допустимую грузоподъемность.

Домкрат сконструирован исключительно для ручного поднимания, опускания и волочения отдельных грузов при нормальных атмосферных условиях на рабочем месте.

2. Технические характеристики и устройство

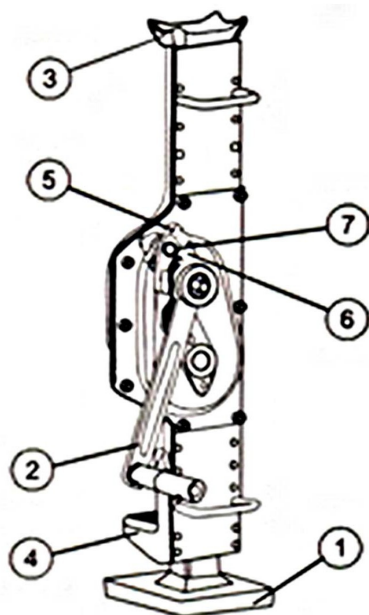


Рис.1 Домкрат реечный

Домкрат реечный (Рис. 1) состоит из основания (1), относительно которого с помощью рукоятки (2) по рейке вверх-низ движется корпус. Вверху корпуса расположена платформа (верхняя) для поднятия грузов (3); для поднятия низкорасположенных грузов внизу корпуса расположен коготь для низкого подхвата (4). В средней части корпуса расположены верхний (5) и нижний (6) упоры, предотвращающие самопроизвольное опускание под нагрузкой, которые посажены на одну ось и закреплены стопорной шайбой (7).

Устройство домкрата и его составные части показаны на Рис. 2 и Таблице 1; характеристики в зависимости от модели указаны в Таблице 2.

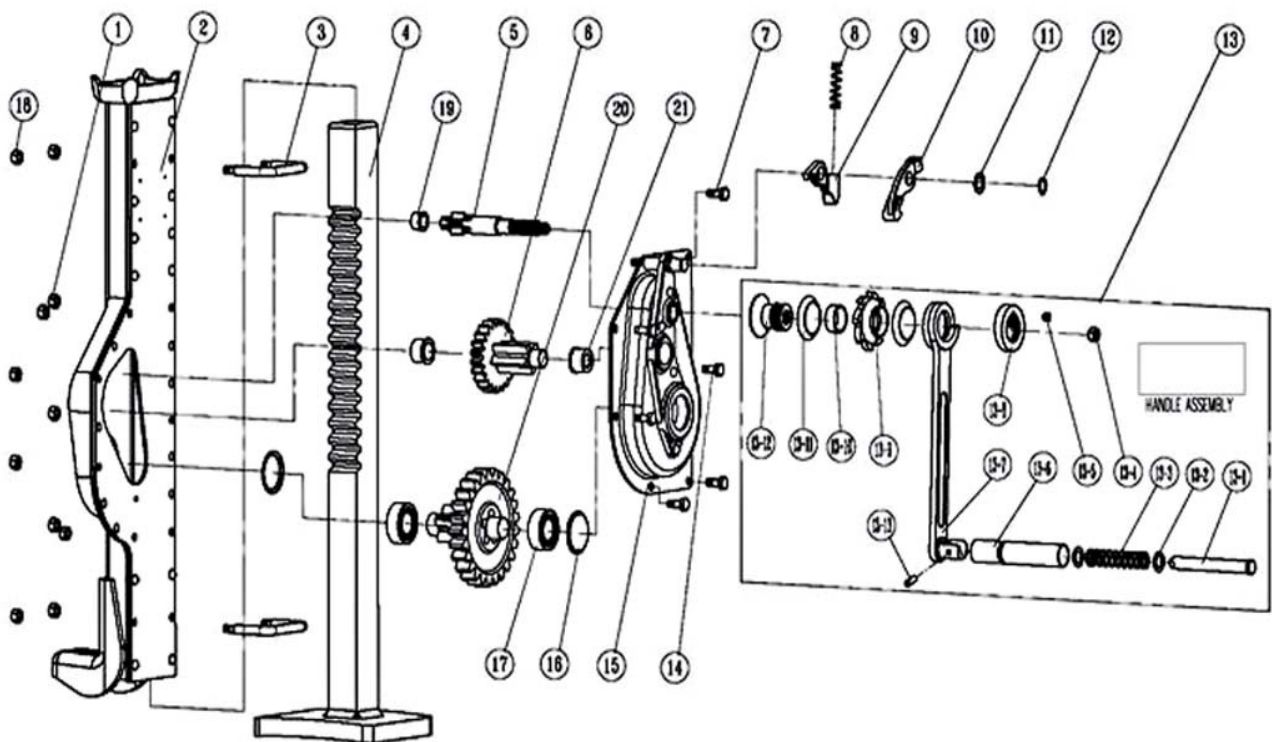


Рис. 2. Устройство домкрата

Таблица 1

№	Наименование	Кол-во, шт	№	Наименование	Кол-во, шт
1	Шестигранная гайка	6	13-5	Винт под торц. ключ 8x8	1
2	Корпус в сборе	1	13-6	Рукоятка	1
3	Переносная ручка	2	13-7	Соединительная тяга	1
4	Рейка в сборе	1	13-8	Контргайка	1
5	Приводной вал	1	13-9	Храповик	1
6	Ведущая шестерня в сборе	1	13-10	Подтормаживатель	1
7	Болт М8х20	4	13-11	Фрикционный диск	2
8	Пружина храповика	1	13-12	Тормозной механизм	1
9	Верхний упор	1	13-13	Штифт 6х20	1
10	Нижний упор	1	14	Направляющий болт	2
11	Шайба	1	15	Кожух в сборе	1
12	Стопорное кольцо	1	16	Крышка подшипника	2
13	Рукоятка в сборе	1	17	Подшипник	2
13-1	Шпindel пружины	1	18	Гайка М6	4
13-2	Шайба	2	19	Подшипник ведущего вала	1
13-3	Пружина ручки	1	20	Ведомая шестерня	1
13-4	Шестигранная гайка М12	1	21	Подшипник промежуточного вала	2

Таблица 2

	HVP-1.5	HVP-3	HVP-5	HVP-10	HVP-16	HVP-20
Грузоподъемность, т	1,5	3,0	5,0	10,0	16,0	20,0
Расстояние до верхней платформы для поднятия груза, мм	725	725	725	800	950	950
Высота подъема, мм	350	350	300	300	400	400
Высота когтя в нижнем положении, мм	70	75	70	90	95	95
Вес домкрата, кг	15	20	28	46	90	94

3. Указания мер безопасности

При работе с домкратом необходимо соблюдать следующие условия:

- вес груза или равнодействующее усилие нажатия на рабочую площадку не должны превышать номинальную г/п домкрата;
- перед началом работы проверьте исправность храпового механизма;
- убедитесь в том, что домкрат стоит вертикально, на твердом основании. При необходимости подложите твердую подкладку под основание домкрата. Усилие, действующее на домкрат со стороны груза, должно быть направлено вдоль вертикальной оси домкрата; действие усилия под углом может привести к поломке домкрата;
- при подъеме груза категорически запрещается находиться под грузом, подсовывать под него конечности и другие части тела;
- убедитесь в том, что высоты подъема Вашего домкрата достаточно для проведения предстоящих работ;
- при работе с домкратом используйте только ручную силу;
- не допускайте вибраций или толчков груза;
- следите, чтобы трущиеся детали были смазаны; периодически очищайте домкрат от грязи;
- избегайте воздействия кислот, щелочей и других химических веществ во избежании коррозии металла;
- при использовании нескольких домкратов их скорость подъема должна

быть одинаковой и нагрузка на каждый домкрат не должна превышать его номинальную г/п;

- никогда не держите груз на домкрате при производстве работ. Для этого необходимо груз установить на специальные опоры.

4. Свидетельство о приемке и испытаниях

Изготовитель гарантирует соответствие изделий требованиям директив СЕ 98/37 ЕС и признано годным к эксплуатации при соблюдении потребителем условий хранения и эксплуатации.

Изделие испытано статической нагрузкой, превышающей рабочую нагрузку и признано годным к эксплуатации.

5. Правила хранения и транспортировки

Домкрат до расконсервации должен храниться в закрытом помещении или под навесом.

Консервация изделия изготовителем обеспечивает ее защиту от коррозии в течении одного года. Расконсервированное изделие, когда не используется должно храниться в закрытом помещении или под навесом, исключающем попадания влаги на изделие. Транспортировка изделия осуществляется в упаковочной таре.

6. Информация об изделии

Модель _____

Порядковый номер предприятия- изготовителя _____

Дата продажи _____

Подпись и печать продающей организации _____

7. Гарантийные обязательства

Гарантийный срок эксплуатации - 12 месяцев, при условии соблюдения потребителем условий хранения и эксплуатации.

Для заметок

Произведено компанией ABLEFORGE Manufacturing inc
Dallas 75229-1501, 11403 Mathis Dallas, Texas 75234, United States of America
e-mail: ableforge@gmail.com