



## Ручная лебедка

Модель : BHW  
W.L.L 1200-2600LBS



**ABS**



# ABLEFORGE MANUFACTURING INC

Notes: New operator has to be trained Prior to use

**ABLEFORGE Manufacturing inc благодарит Вас за приобретение нашей продукции. Мы гарантируем долгую и безопасную работу с нашими изделиями при условии соблюдения правил эксплуатации и регулярного технического обслуживания. Перед эксплуатацией изделия пожалуйста внимательно прочитайте настоящую инструкцию.**

## **Содержание**

- 1. Общие сведения**
- 2. Технические характеристики, устройство и принцип работы**
- 3. Указание мер безопасности**
- 4. Порядок установки**
- 5. Гарантийные обязательства**
- 6. Информация об изделии**
- 7. Способы применения**
- 8. Комплектующие**

## 1. Общие сведения

Лебедки тяговые ручные модели ВНВ предназначены для перемещения груза, при использовании данных лебёдок для подъема и опускания груза, необходимо помнить, что для этих лебёдок указывается тяговое усилие, а грузоподъемность равна 75% от тягового усилия. Лебедки не предназначены для подъема и перемещения людей.

Лебедки не предназначены для работы в пожаро и взрывоопасных зонах.

Температура окружающей среды от -20 до +40 град. С.

Допускается эксплуатация лебёдок на открытом воздухе. По окончании работы следует насухо протереть открытые не покрытые смазкой места лебедки.

## 2. Технические характеристики, устройство и принцип работы

Техническое обслуживание лебедки заключается во внешнем осмотре не менее одного раза в месяц и смазке зубчатой передачи смазкой типа «ЛИТОР 24». при внешнем смотре особое внимание обращайте на канат, заделку крюка и крепления лебедки.

После одного года эксплуатации подвергните лебедку техническому освидетельствованию согласно «Правила устройства и безопасной эксплуатации грузоподъемных кранов» (ПБ10-382-00) и сделайте соответствующую пометку в таблице.

Свидетельство о местонахождении лебедки (Для юридических лиц заполнять обязательно)

Наименование владельца лебедки	Местонахождение лебедки	Дата установки

Сведения о назначении инженерно-технических работников, ответственных за содержание лебедки в исправном состоянии/ Освидетельствование лебедки  
(Для Юридических лиц заполнять обязательно)

Номер и дата- Приказа о назначении/Освидетельствования	Должность, Ф.И.О	Подпись

Сведения о ремонте элементов лебедки, замене механизмов и канатов.

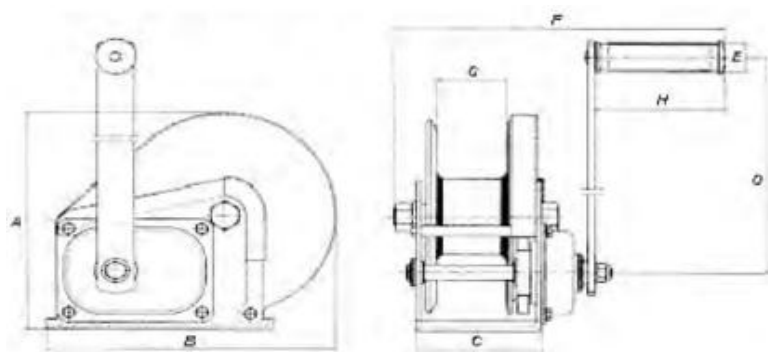
Дата	Сведения о характере ремонта и замене элементов лебедки	Сведения о приемке лебедки из ремонта (дата, номер документа)	Подпись инженерно-технического работника, ответственного за содержание лебедки в исправном состоянии



ВНВ оснащены храповым механизмом, препятствующим произвольному вращению барабана и грузоупорным тормозом, состоящему из фрикционных дисков.

При работе с лебедками категорически запрещается снимать фиксатор храповика.

### Технические характеристики лебедок модель ВНВ



Наименование/модель	Ед изм.	ВНВ 1200	ВНВ 1800	ВНВ 2600
Тяговое усилие на перемещение	кг	545	820	1200
Тяговое усилие на подъем		270	410	600
Длина каната	м	10	10	10
Передаточное отношение		4.2:1	5;1	10;1
Диаметр каната	мм	5	7	8
Размеры (мм)	A	156	203	216
	B	184	256	293
	C	88	107	127
	D	210	319	319
	E	27	27	27
	F	272	283	305
	G	51	60	63
	H	109	109	109
Вес (кг.)		3,7	7,7	10,1
Габаритные размеры		16x16x22	35x20x23	35x24x24

### 3. Указание мер безопасности

Лебедки моделей ВНВ являются сложными механическими устройствами повышенной опасности.

Перед установкой лебедок ознакомьтесь со следующими инструкциями:

- 1) «Правила устройства и безопасной эксплуатации грузоподъемных кранов» (ПБ10-382-00)
- 2) «Типовая инструкция по охране труда для машинистов лебедок электрических» (ТОИ Р-66-38-95 или ТИ Р О 0-027-2003)
- 3) «Типовая инструкция для лиц, ответственных за безопасное производство работ кранами» (РД 10-34-93)
- 4) «Типовая инструкция для стропальщиков по безопасному производству работ грузоподъемными машинами» (РД 10-107-96)

#### **Основные требования по технике безопасности- ЗАПРЕЩАЮТ:**

- 1) Поднимать груз, вес которого превышает грузоподъемность лебедки.
- 2) Удлинять канат при его недостаточной для работы длине .
- 3) Выводить из зацепления собачку храпового механизма.
- 4) Производить чистку, смазку и ремонт лебедки во время работы.
- 5) Работать на неисправной лебедке и/или с поврежденным канатом.
- 6) Находиться посторонним лицам около лебедки во время работы.

### 4. Порядок установки

- 1) Место установки для лебедок моделей ВНВ необходимо подбирать или изготавливать с учётом длины их рукоятки.
- 2) Установка производится при помощи анкерных болтов соответствующего диаметру установочных отверстий лебедки размеру или болтовым соединением.
- 3) Установите лебедку на основание и убедитесь. Что конструкция выдержит нагрузки , под которые предназначен лебедка.
- 4) Проверьте работоспособность механизмов лебедки.
- 5) Намотайте канат на лебедку с нагрузкой не менее 60 кг. Первый слой намотки должен соответствовать рисунку. Намотку каната производить строго по стрелке, которая находится под рукояткой.

### 5. Гарантийные обязательства

- 1) На основании « Гражданского Кодекса РФ» и Закона РФ «О защите прав потребителя» на лебедку устанавливается гарантийный срок 12 месяцев с даты продажи лебедки.
- 2) В целях определения причин отказа и/или характер повреждений лебедки проводится техническая экспертиза в сервисном центре, в сроки, оговоренные Законом РФ.
- 3) Гарантии распространяются на все поломки, вызванные дефектами изготовления, материала или конструкции.
- 4) Гарантии не распространяются на повреждения, возникшие в результате естественного износа, плохого ухода, неправильной эксплуатации использования или грубого обращения, а так же на изделия со следами несанкционированного вмешательства в конструкцию.

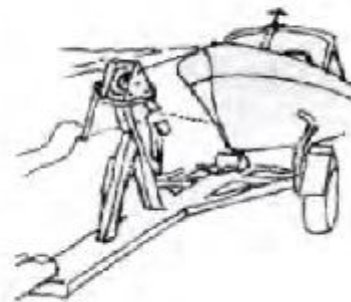
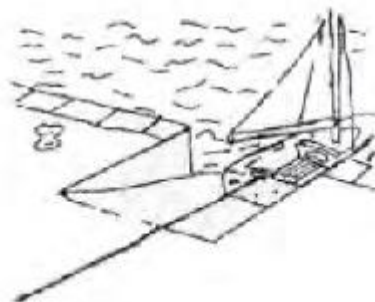
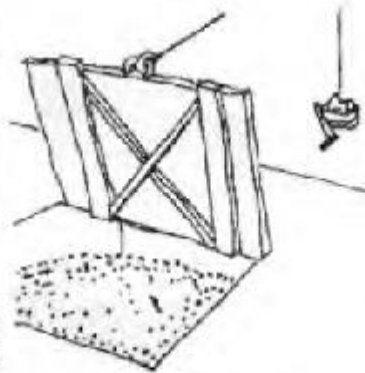
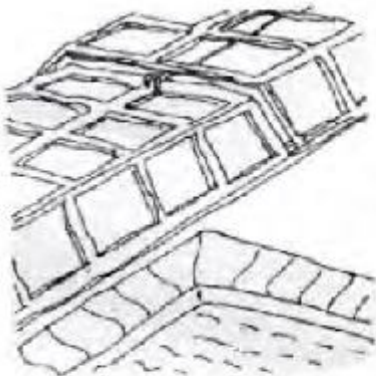
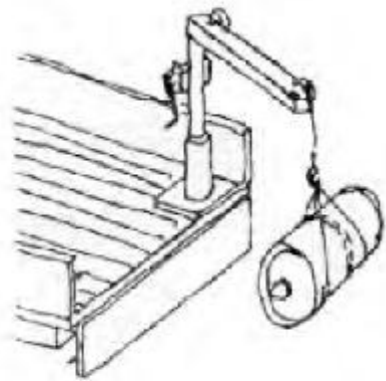
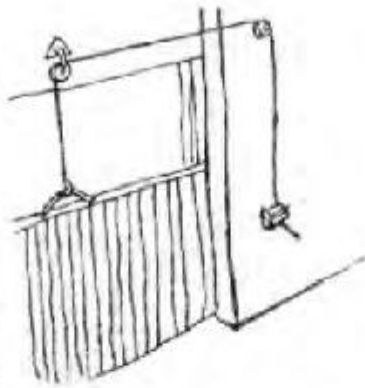
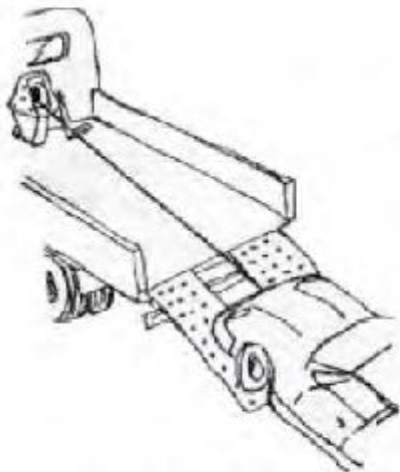
### 6. Информация об изделии

Модель \_\_\_\_\_

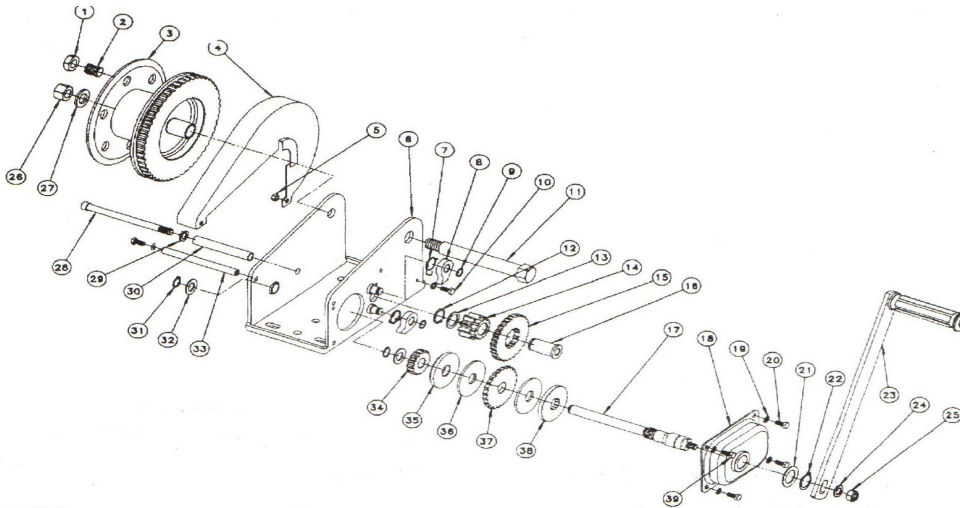
Дата продажи \_\_\_\_\_

Подпись и печать продающей организации \_\_\_\_\_

7. Способы применения



## 8. Комплектующие



№	Description	№	Description	№	Description
1	Nut M16	14	Geer	27	Washer
2	Screw	15	Geer	28	Bolt
3	Twine Drum	16	Shaft	20	Washer
4	Cover	17	Sgaft	30	Support Pipe
5	Nut M6	18	Cower Part	31	RetainingRing for Axle15
6	Mounted Base	19	washer6	32	Washer A
7	Snap Ring	20	Bolt	33	Support Rod
8	Ratchet Claw	21	Washer C	34	Gear
9	RetainingRing for Axle12	22	RetainingRing for Axle22	35	Clip A
10	Bolt	23	Rocher Arm	36	Friction Flake
11	Shaft	24	Waser 10	37	Ratchet
12	RetainingRing for Axle20	25	Nut	38	Clip B
13	Washer B	26	Nut	39	Bol